

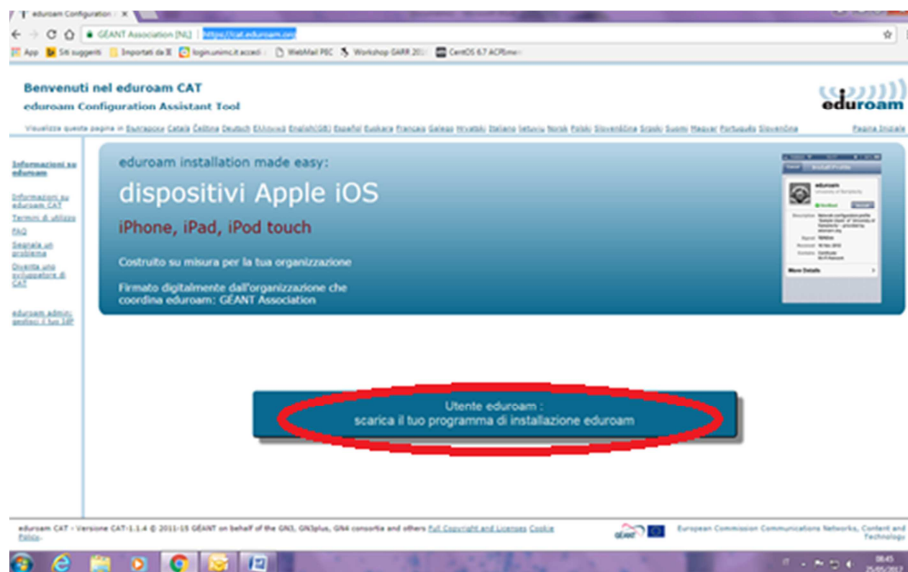
Guida per la configurazione dei dispositivi mobili da collegare alla rete eduroam®

Le seguenti istruzioni sono valide esclusivamente per gli utenti della comunità accademica che dispongono di un account DSA dell'Università di Macerata e di un accesso alla rete "wi-fi unimc".

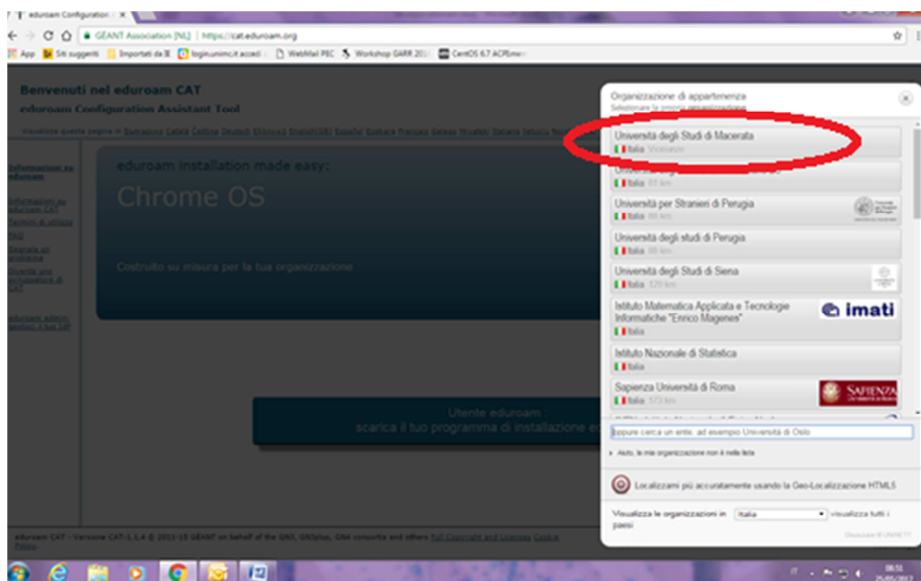
Per configurare i dispositivi mobili (laptop, smartphone, tablet) alla rete **eduroam®** (**education roaming**) del servizio GARR, che offre un accesso sicuro alla rete wireless per gli utenti della comunità dell'Università e della Ricerca in mobilità in Europa e oltre, è necessario seguire **una tantum** i seguenti passi che possono variare a seconda del sistema operativo in dotazione.

Passo 1: collegamento all'url <https://cat.eduroam.org> .

Collegarsi con il browser del dispositivo da configurare al link indicato; verrà visualizzata la seguente schermata:

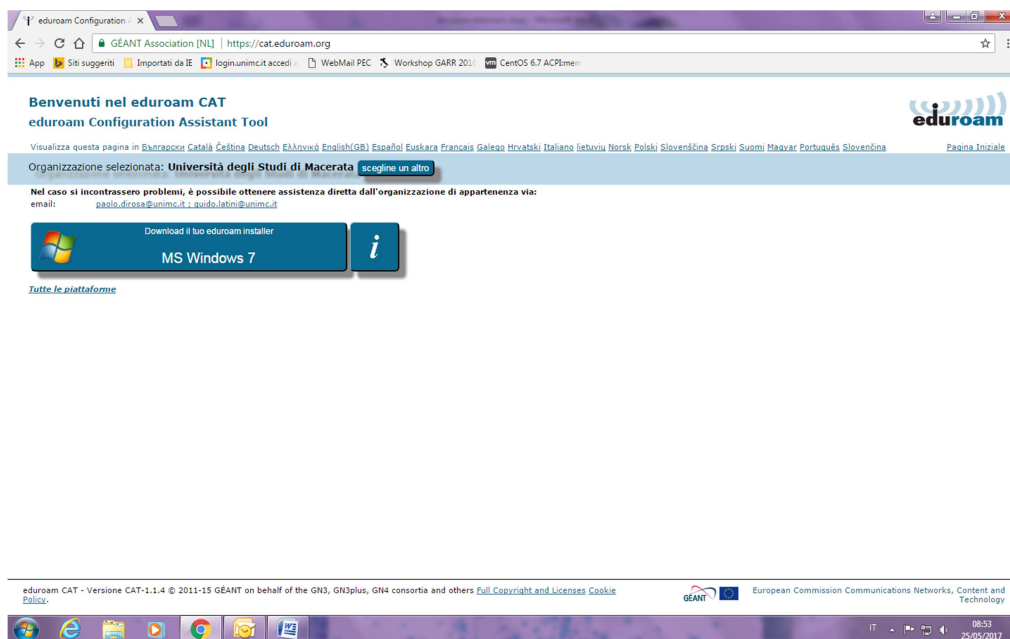


Cliccare sul bottone "Utente eduroam: scarica il tuo programma di installazione eduroam", si passerà così alla seguente schermata:



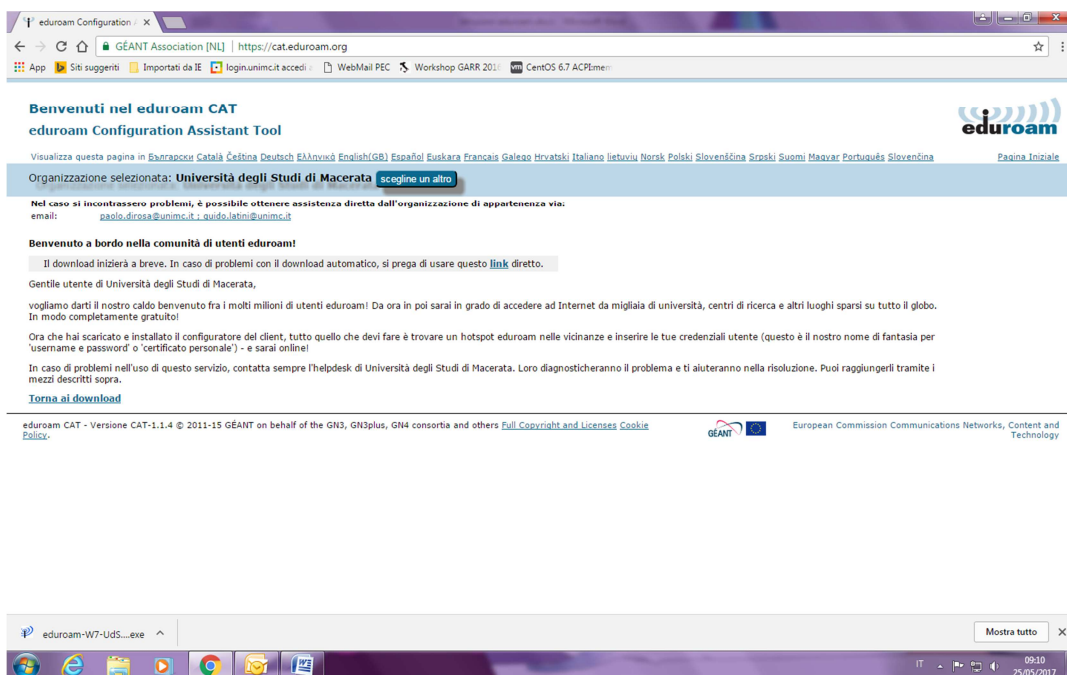
Passo 2: scelta dell'istituzione.

Dalla lista degli Enti federati al servizio eduroam® selezionare *Università degli studi di Macerata*; si aprirà una finestra che varia in base al sistema operativo in dotazione al dispositivo:



Passo 3: download del software per la configurazione automatizzata.

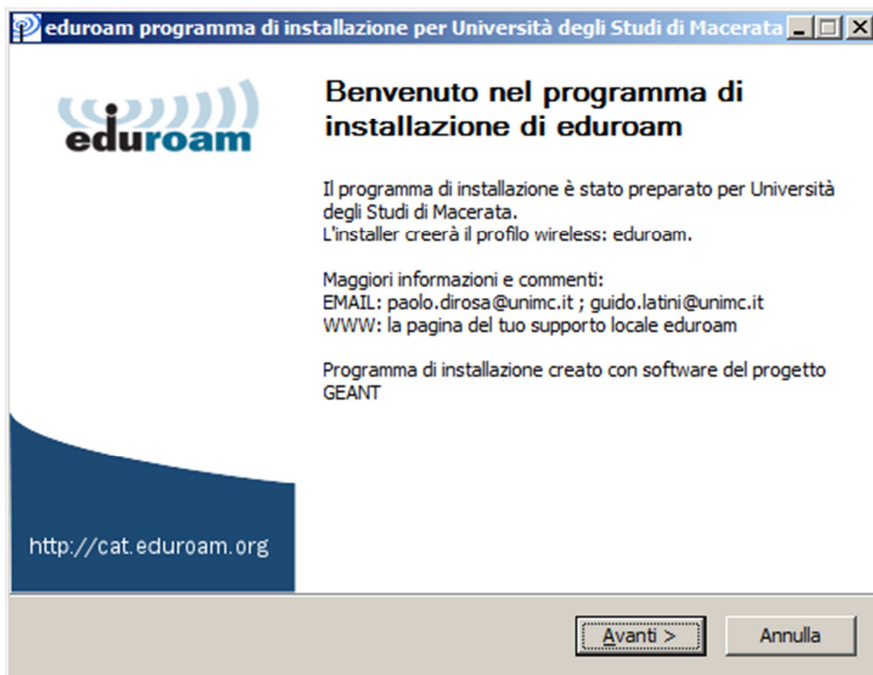
Avendo riconosciuto il sistema operativo (es: Microsoft Windows 7), la procedura propone di scaricare il *software per la configurazione automatizzata*; cliccando sul sistema proposto, inizierà il download del programma.



Passo 4: esecuzione del software per la configurazione automatizzata con un account amministrativo

Completato il download, chiudere il browser ed, **utilizzando un account amministrativo**, lanciare il software scaricato che provvederà a configurare opportunamente il dispositivo da collegare alla rete eduroam®. Nel seguente dettaglio sono riportate le schermate che il software presenta nel caso di un dispositivo con Microsoft Windows 7.

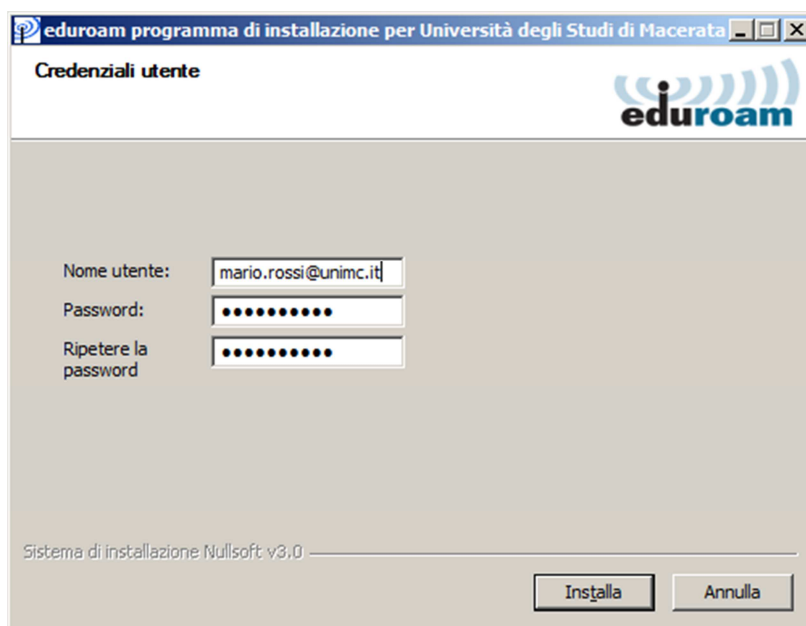
Alla finestra di benvenuto, selezionare l'opzione "Avanti>":



Nella finestra di avviso che ricorda che il *programma funziona correttamente solo se si è membri dell'Università degli Studi di Macerata*, selezionare l'opzione "OK":



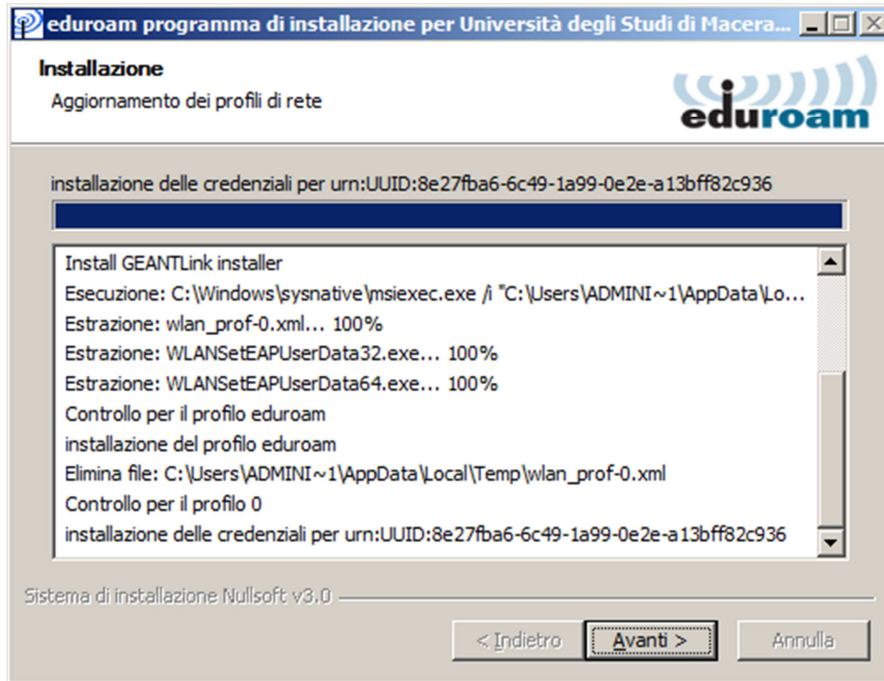
Immettere, quindi, le credenziali DSA dell'Università degli Studi di Macerata e selezionare l'opzione "Installa":



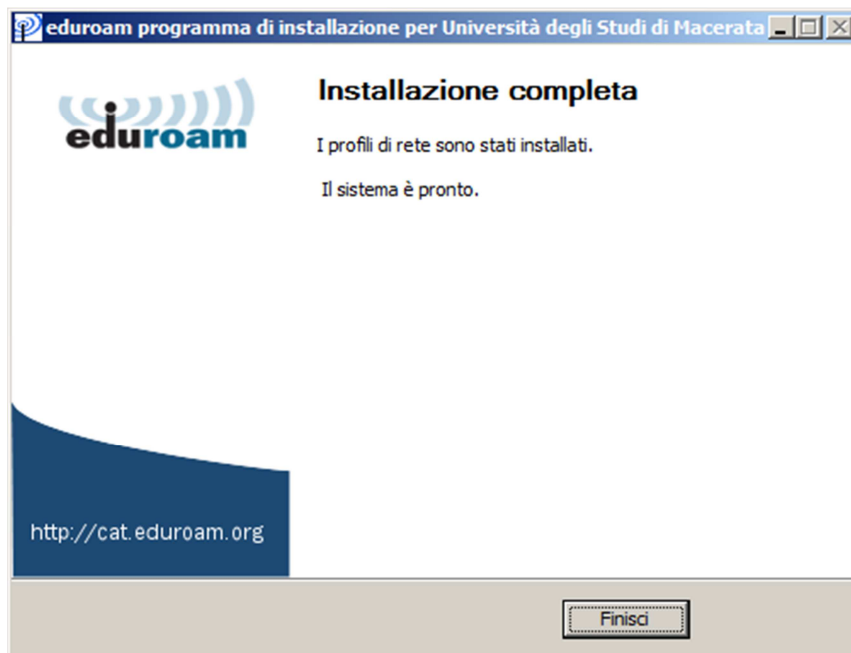
Nella finestra che comunica la necessità di utilizzare un account con i permessi amministrativi per effettuare l'installazione, selezionare l'opzione "OK":



Una volta iniziata la procedura di installazione, selezionare l'opzione "**Avanti**>":

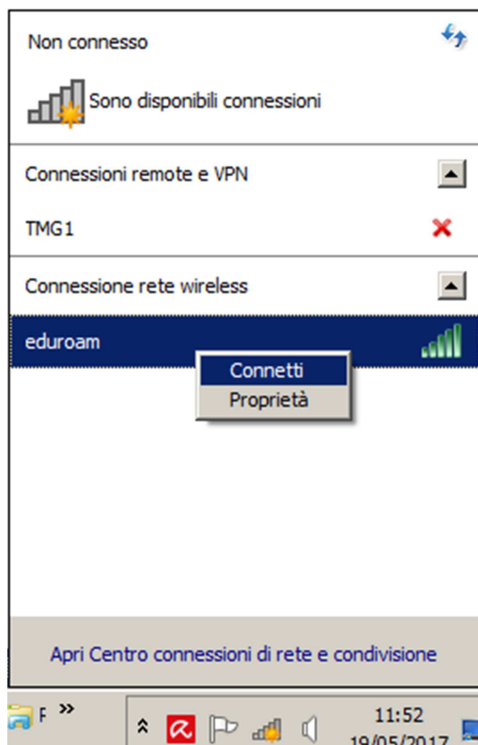


Per completare l'installazione, selezionare l'opzione "**Finisci**":

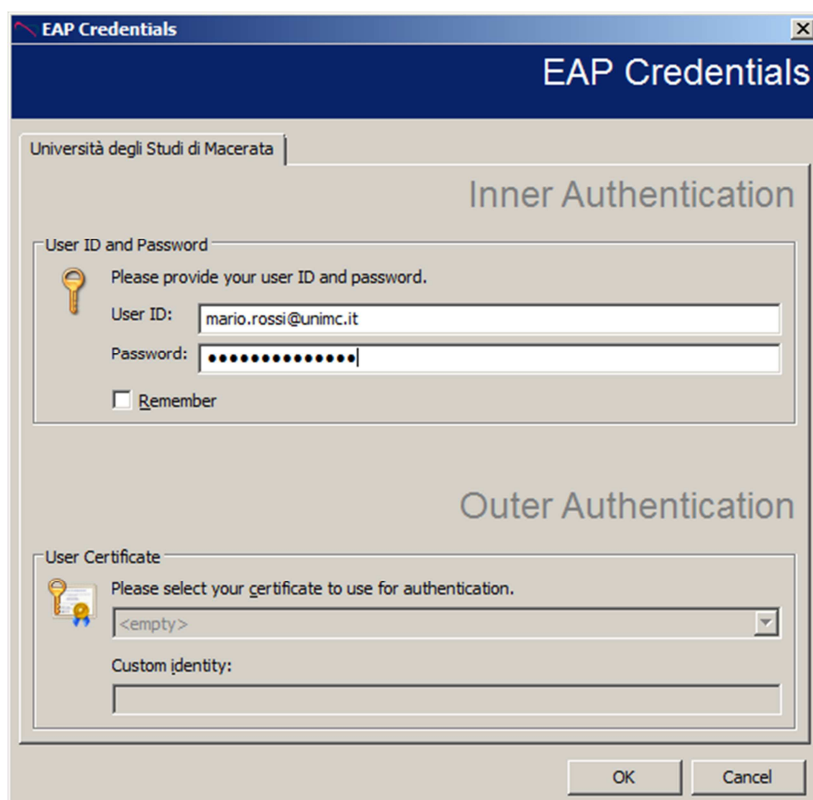


Passo 5: connessione alla rete eduroam®

Una volta completata l'installazione, dall'elenco delle reti disponibili selezionare "eduroam" e cliccare su "Connetti" per accedere alle rete:



Nella schermata di autenticazione denominata "EAP Credentials", accessibile dalle **Proprietà** della rete "eduroam", si possono verificare le credenziali inserite ed, eventualmente, modificarle, come di seguito illustrato:



N.B. Si ricorda che tale procedura va eseguita una tantum per ciascun dispositivo che si intende collegare rete eduroam®. Per ulteriori chiarimenti, contattare l'help desk allo 0733 258 3999 o aprire una segnalazione in <https://assistenza.unimc.it>